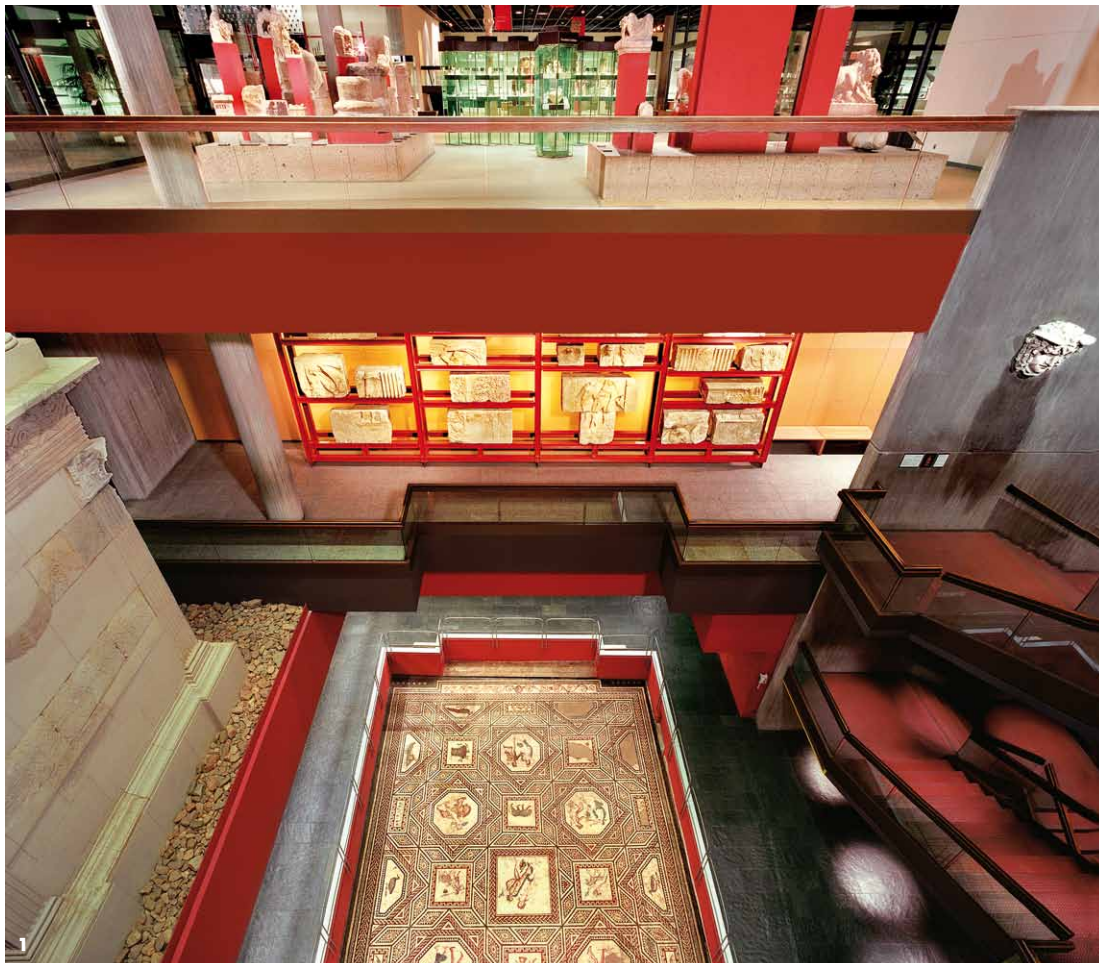


RG M ROEMISCH GERMANISCHES MUSEUM

Español





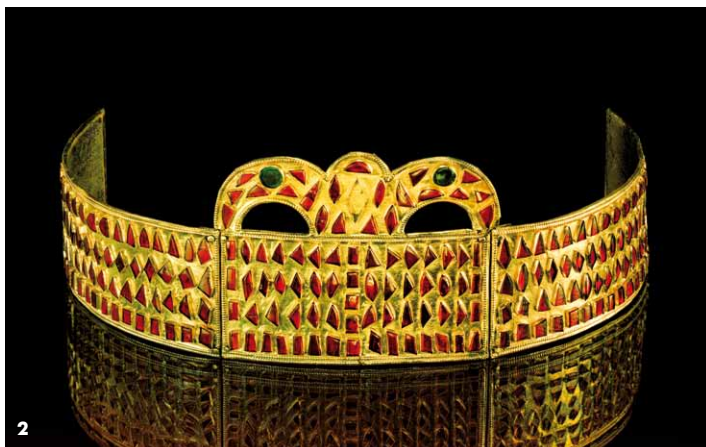
1



5

Vidrio precioso

El Museo Romano Germánico de Colonia posee la colección de vidrio romano más grande del mundo. Se trata de vidrios realizados en diferentes técnicas y tipos decorativos: “núcleo de arena” y vidrios de banda dorada, en formas de vidrio soplado, vasos decoradas con finos hilos vítreos ó con esenas talladas. El climax de esta colección única es el vidrio “Diatret” con sus coloridas redes de vidrio, el cual fue virtuosamente tallado de una masa de vidrio a principios del siglo IV d.C. Otro ejemplo es el retrato del emperador Augusto en vidrio verde.



2



3



4



- 1 Vista del mosaico de Dionisio
- 2 La corona Kerč, siglo V d.C.
- 3 Lápida para el soldado ecuestre Bassus, finales del siglo I d.C.
- 4 Vidrio "Diatret" de Colonia – Braunsfeld, siglo IV d.C.
- 5 Detalle del cuenco "Eberjagd", siglo III d.C.
- 6 Brazalete de oro con esmeraldas, siglo III d.C.
- 7 Hebilla con decoración de esmalte, siglo VI d.C.
- 8 Sarcófago de mármol en la cámara funeraria en Colonia – Weiden, siglo III d.C.

Portada

Tumba del veterano Lucius Publicius (al rededor del año 40 d.C.) y de la medusa "Wallraf", siglo I d.C.

Fotografías

Rheinisches Bildarchiv, Colonia y Axel Thünker, DGPh

Artesanía romana

En la ciudad romana trabajaban una gran cantidad de artesanos, entre ellos alfareros, sopladores de vidrio y fundidores de bronce. Otros productos eran importados a Colonia desde el sur de Galia, de Italia y de otros países del Mediterráneo. Los productos artísticamente elaborados eran altamente comercializados. Ejemplos de ello y del elevado nivel de vida en Colonia son las esculturas de mármol para la decoración de templos y casas privadas, las figuras de bronce, la orfebrería en oro y plata, los tallados en ambar y azabache, así como las excelentes gemas y camafeos.

Joyería fina del periodo de las grandes migraciones

También los ricos trabajos orfebres de la colección "Diergardt" son presentados en el museo. Estos objetos son testimonio de diversos grupos nómadas y germanos que entre los siglos IV a VI d.C. habitaban Europa. Entre los ejemplos más valiosos de esta colección se encuentran la corona de Kerč y la diadema de Tiligul decorada con pedrería preciosa.

Tras las huellas de los francos y los romanos

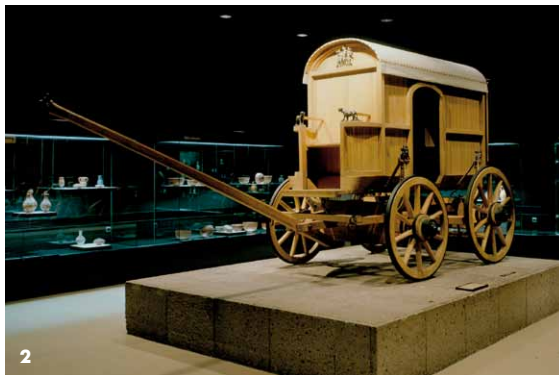
En Colonia se vivió la transición de la antigüedad a la edad media sin cambios drásticos. Los últimos romanos, las diversas poblaciones romanizadas y los francos vivieron en la temprana edad media bajo la protección de la antigua muralla. Ellos enterraban a sus difuntos tras las puertas de la ciudad, al rededor de iglesias funerarias. En las inmediaciones de Colonia existían numerosos asentamientos rurales con cementerios propios. Las ricas ofrendas encontradas en los entierros de los siglos V a VII son prueba de la vestimenta, ornamento, armamento y cotidianidad de la temprana edad media.

Excavaciones arqueológicas en las inmediaciones de Colonia

El Museo Romano Germánico de Colonia también tiene el papel de ministerio y autoridad local de arqueología y preservación de monumentos, cuidando el seguimiento de la ley de conservación de monumentos de Renania del Norte – Westfalia. Todos los años se realizan decenas de rescates arqueológicos y trabajos de prospección en toda la región colona.

Dichas excavaciones se enfocan en todas las facetas de la historia y cultura de la ciudad: huellas tempranas de la existencia humana, objetos de las edades de piedra y metal, restos de la época romana y la edad media, así como del pasado reciente de la ciudad.

Además, el Museo Romano Germánico cuida y conserva numerosos monumentos inmuebles en toda la ciudad, entre ellos los restos de la antigua muralla romana, las excavaciones bajo la iglesia de San Severino, el desarenador romano en la calle Berrenrather y la cámara funeraria romana en Colonia – Weiden.



Museo Romano Germanico de Colonia

El Museo Romano Germánico de Colonia muestra el patrimonio arqueológico de la ciudad y sus alrededores desde el paleolítico hasta los inicios de la edad media.

La colección del museo es única, perteneciendo a ella numerosos objetos de las edades de piedra, bronce y hierro, valiosos objetos de orfebrería del periodo de las grandes migraciones, así como objetos de la cultura y el arte romano y del comienzo de la edad media en la ciudad de Colonia y de la región.

El museo fue inaugurado en 1974 en directa vecindad con la catedral. Se localiza sobre los cimientos de una mansión romana con el internacionalmente conocido mosaico de Dionisio (entre 220 y 230 a.C.), el cual decoraba el suelo de un rico comedor. Los visitantes pueden observar el mosaico desde la plaza de la catedral, a través de una gran ventana panorámica. Asimismo, también es posible apreciar el monumento reconstruido del veterano Lucius Poblicius (al rededor del año 40 d.C.)

Cazadores y recolectores

Los objetos más antiguos del museo dan muestra sobre la vida de los cazadores y recolectores que durante el paleolítico y el mesolítico buscaban plantas y vegetales comestibles ó cazaban animales en las zonas a la derecha e izquierda del río Rin (aprox. 100 00 - 6 000 a.C.). El pico paleolítico y las herramientas de piedra de la cueva del Kartstein en Eifel son algunos de los objetos más conocidos de la colección del RGM.

Campesinos del neolítico

En el sexto milenio a.C. los primeros campesinos se establecieron en la región colona, deforestaron el bosque y construyeron casas definitivas. El descubrimiento del asentamiento de la cerámica de bandas en la zona de Colonia-Lindenthal fue sensacional.

Las culturas posteriores del neolítico nos heredaron herramientas de piedra y cerámicas. A principios del segundo milenio a.C. comenzó el trabajo de metales para la creación de objetos de uso común, de armas y joyería.



Celtas y germánicos

En el último siglo antes del cristianismo la región del río Rin estaba habitada por tribus celtas y germanas, de las cuales se han descubierto numerosos objetos. Sus difuntos los enterraban en túmulos. En el museo se exponen hallazgos de la época tardía de la edad del bronce y de la edad del hierro.

Oppidum Ubiorum

Poco antes del nacimiento de Cristo y por deseo del emperador Augusto, el ejército romano fundó en el actual centro de la ciudad el así llamado oppidum Ubiorum. Esta ciudad fue centro y comienzo del complejo romano de calzadas de los Alpes al mar del Norte, es decir, a Francia. La población del recién fundado asentamiento creció rápidamente, dando como resultado la edificación de construcciones monumentales de piedra, el florecimiento del comercio, los oficios y la artesanía. Hallazgos de la temprana época romana demuestran la riqueza de los habitantes de este asentamiento.

Vida y cotidianidad en la Colonia romana

En el 50 a.C. el emperador Claudio elevó la ciudad al rango de colonia con derecho romano, nombrándola Colonia Claudia Ara Agrippinensium (CCAA) y posteriormente convirtiéndola en capital de la provincia Germania Inferior.

Restos arquitectónicos de complicada decoración, inscripciones talladas en piedra, ricos retratos, coloridas pinturas murales y mosaicos, así como exquisitas vajillas son el reflejo del lujo habitacional y financiero de la población romana de Colonia.

El comercio del río Rin fue la base principal de la prosperidad colonial. Bienes provenientes de todas

partes del imperio romano fueron importados: piedras calcáreas de Lorena, Fr., madera de la Selva Negra, vino de Asia Menor, salsas de especias, aceite y aceitunas de África del Norte y del sur de Europa.

La muerte y el más allá eran en la antigua Colonia un tema común. Los cementerios se encontraban a lo largo de las carreteras principales al norte, occidente y sur. Los lujosos monumentos mortuorios y sus ricas ofrendas son prueba de la complicada elaboración de un funeral adecuado. Las creencias religiosas fueron plasmadas en relieves y figuras divinas creadas en piedra, bronce y cerámica.



- 1 La colección de vidrio romano, con vista a la catedral de Colonia
- 2 Coche de viaje romano (siglo II a.C.). Reconstrucción
- 3 Vista del portal con el nombre de la ciudad CCAA y de retratos de emperadores romanos.
- 4 Hallazgos del neolítico provenientes de la zona de Colonia-Lindenthal
- 5 Vase de los dioses de la semana (siglo I d.C.) proveniente de Troisdorf
- 6 Barco de ambar con Eros tocando música (siglo II d.C.)
- 7 Retrato miniatura del emperador Augusto, realizado en vidrio verde (siglo I d.C.)
- 8 Coche de cosecha. Detalle del mosaico de Dionisio (aprox. 230 d.C.)



Museo Romano Germanico de Colonia

Ministerio de arqueología y conservación
de monumentos arqueológicos

Roncalliplatz 4 · D-50667 Köln

Tel. (02 21) 221-244 38 y -245 90

E-mail: rgm@stadt-koeln.de

Horarios:

Martes a Domingo de 10:00 am a 5:00 pm

Estacionamiento:

Aparcamiento subterráneo de la catedral.

Entrada por las calles Trankgasse y Bechergasse

Guías públicas:

Domingos a las 11:30 am (excepto en días festivos)

Guías a grupos y escuelas requieren inscripción previa
en la administración del museo.

Tel. (02 21) 221-234 68 y -273 80;

E-mail: service.museumsdienst@stadt-koeln.de

Ein Museum der



Stadt Köln