

# RG M ROEMISCH GERMANISCHES MUSEUM

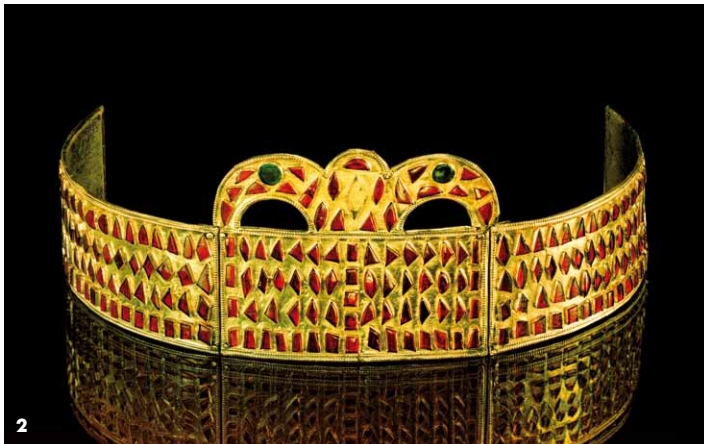
Français





### Verres précieux

Le musée romain-germanique possède une collection de verres romains unique au monde. Ce sont des verres à décors variés fabriqués selon des techniques très différentes: verres façonnés sur noyau d'argile, verres rubanés d'or, verres figuratifs, verres à applications vermiculaires, verres gravés. La pièce maîtresse de l'exposition est le fameux verre diatrète (ajouré) du 4<sup>ème</sup> siècle ap. J.C. Il a été réalisé avec une grande virtuosité et orné d'une fine résille de verre polychrome, taillée dans la masse même du verre. Un autre exemple de ce savoir-faire est le portrait en verre de l'empereur Auguste.





## Artisanat romain

La plupart des corps de métiers étaient implantés dans l'antique Cologne. Ainsi les potiers, les souffleurs de verre, les fondeurs de bronze. Bien des produits de luxe, recherchés et coûteux, étaient importés de Gaule, d'Italie et du Bassin méditerranéen.

Les exemples ne manquent pas: statues en marbre pour orner les temples et les maisons privées, vases en bronze, bijoux en or, argent, ambre et jais, intailles magnifiques et camées. Là encore, se manifeste le haut niveau de vie dans l'ancienne colonie.

## Bijoux de l'époque des Migrations

Les riches pièces d'orfèvrerie de la collection Diergardt (4<sup>ème</sup> au 6<sup>ème</sup> siècle ap. J.C.) comptent parmi les objets les plus prestigieux du musée.

Elles proviennent de toutes les parties de l'Europe et témoignent de la haute compétence des peuples nomades et germaniques. Le diadème de Kerč ou celui de Tiligul serti de pierres précieuses ont une réputation internationale.

## Sur les traces des Francs et de la population romanisée

Cologne a passé sans transition marquante de l'Antiquité au Moyen-Age, époque à laquelle les Francs et les descendants des romains vivaient ensemble à l'abri du mur d'enceinte romain. Leurs défunts étaient enterrés en-dehors des villes, autour des églises. En milieu rural, de nombreux villages avaient leur propre cimetière. Les riches tombes du 5<sup>ème</sup> au 7<sup>ème</sup> siècle ap. J.C., reflet de la vie quotidienne en ces temps-là, nous font connaître la tradition vestimentaire, le style des bijoux et le type d'armes.

## Fouilles archéologiques dans la zone urbaine de Cologne

Le Musée romain-germanique prend très au sérieux sa deuxième fonction qui est celle de Service archéologique. Ce Service est chargé, selon la loi de protection du patrimoine du Land de Rhénanie du nord / Westphalie, de sauver et de préserver les vestiges trouvés dans le sol. Ceci est valable pour toutes les périodes de l'histoire à commencer par la Préhistoire jusqu'à nos jours.

Chaque année, sur l'ensemble du territoire urbain, ont lieu des douzaines de fouilles de sauvetage ainsi que des prospections.

D'autre part, le musée surveille et entretient plus d'une centaine de sites dispersés sur toute la superficie de la ville, à savoir les restes du mur d'enceinte romain encore visibles, les fouilles sous Saint Severin, le bassin de captage des boues de la Berenratherstrasse et la chambre funéraire de Weiden.

- 1 Vue sur la mosaïque de Dionysos et monuments en pierre
- 2 Le diadème de Kerč, 5<sup>ème</sup> siècle ap. J.C.
- 3 Stèle funéraire du soldat de cavalerie Bassus, fin du 1<sup>er</sup> siècle ap. J.C.
- 4 Verre diatrète de Köln-Braunsfeld, 4<sup>ème</sup> siècle ap. J.C.
- 5 Détail d'une coupe en verre gravé avec chasse au sanglier, 3<sup>ème</sup> siècle ap. J.C.
- 6 Bracelet en or avec des émeraudes, 3<sup>ème</sup> siècle ap. J.C.
- 7 Boucle de ceinture avec décor en émail, 6<sup>ème</sup> siècle ap. J.C.
- 8 Sarcophage en marbre de la chambre funéraire de Köln-Weiden, 3<sup>ème</sup> siècle ap. J.C.

## Photo de couverture

Le mausolée du vétérans Lucius Poblicius (40 ap. J.C.) et la Méduse Wallraf (1<sup>er</sup> siècle ap. J.C.)

## Photos

Rheinisches Bildarchiv, Köln et Axel Thünker, DGPh



1



2



3



4

### Musée romain-germanique de Cologne

Le Musée romain-germanique présente le patrimoine préhistorique, antique et médiéval de la ville et de ses environs.

Les collections renferment des pièces majeures de l'Age de pierre ancien, du bronze et du fer, ainsi que des bijoux remarquables datant de l'époque des Migrations. Mais, c'est surtout l'art et la culture des Romains qui occupent la place de choix, suivie de près par la période du Moyen-Age naissant.

Le musée, situé juste à côté de la cathédrale et inauguré en 1974, a été construit sur les fondations mêmes d'une villa urbaine romaine qui abritait la fameuse mosaïque de Dionysos (220 / 230 ap. J.C.).

Celle-ci, conservée à son emplacement d'origine, et le mausolée du vétérans Lucius Publicius (40 ap. J.C.) sont d'ailleurs visibles de l'extérieur, à travers une grande baie vitrée, côté place de la cathédrale.

### Chasseurs-cueilleurs

Les trouvailles les plus anciennes du musée remontent à l'âge de pierre ancien et moyen, période durant laquelle, de part et d'autre du Rhin, les hommes vivaient de la chasse et de la cueillette (100 000 – 6 000 av. J.C.). Les coups de poing du Paléolithique ancien et le matériel lithique de la caverne de Karstein dans l'Eifel comptent parmi les objets les plus importants.

### Premiers agriculteurs du Néolithique

Avec l'avènement du Néolithique, au 6<sup>ème</sup> millénaire av. J.C. se constitue une civilisation agricole. Les premiers paysans qui s'installent dans la région de Cologne, déboisent les forêts et construisent des habitats.

Le site de Cologne-Lindenthal datant de la civilisation de la céramique rubanée a été une découverte sensationnelle. Les périodes plus récentes du Néolithique nous ont également livré des outils lithiques et de la céramique.

Avec l'Age des métaux, au 2<sup>ème</sup> millénaire av. J.C., commence en Rhénanie la fabrication d'objets en bronze : outils à usage courant, armes et bijoux.



## Celtes et Germains

Le musée fait découvrir des inventaires de tombes de la fin de l'âge du bronze et de celui du fer, c'est-à-dire du 1er millénaire av. J.C. Celtes et Germains devenus alors sédentaires en Rhénanie et sur le territoire urbain de Cologne, enterraient leurs morts dans des tertres funéraires.

## Oppidum Ubiorum

Tout à la fin du 1er siècle av. J.C., selon le souhait de l'empereur Auguste, des légionnaires romains fondent à l'emplacement du centre-ville actuel, l'oppidum ubiorum. Cet oppidum était, à la fois, l'aboutissement de la voie romaine provenant des Alpes et le point de départ de celle conduisant à la mer du Nord et vers la Gaule. La population de cette nouvelle agglomération augmente rapidement et on y édifie de grands bâtiments en pierre. Le commerce et l'artisanat fleurissent.

Tout ce que nous a livré le sol de Cologne dès l'occupation romaine, nous permet de confirmer la prospérité de ses habitants.

## Vie quotidienne au temps des Romains

En 50 ap. J.C, l'empereur Claude éleva Cologne au statut de colonie de droit romain. A partir de là, la ville porta le nom de Colonia Claudia Ara Agrippinensium (CCAA) et devint, plus tard, la capitale de la province de Basse-Germanie.

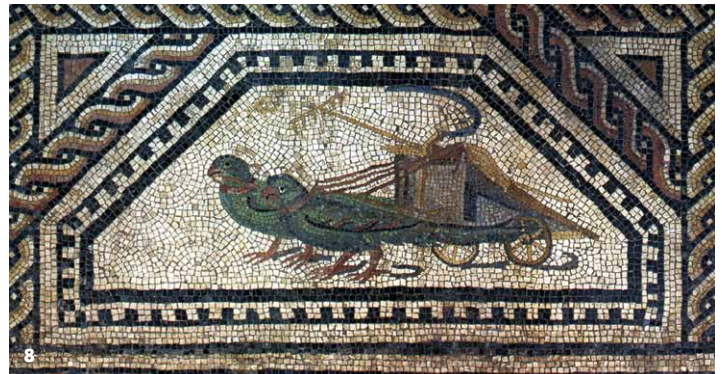
Des éléments architecturaux richement ornés, des inscriptions taillées dans la pierre, des portraits, des peintures murales et des mosaïques, ainsi qu'une vaisselle de qualité reflètent le luxe et la force financière des citoyens de Cologne.

Le commerce, rendu aisé par l'artère fluviale qu'est le Rhin, favorisait ce niveau de vie. On pouvait ainsi importer des matières premières et des denrées de tous les coins



de l'Empire : du calcaire de Lorraine, du bois de la Forêt Noire, du vin d'Asie mineure, des sauces épicées, du nord et d'Europe du sud.

Dans l'antique Cologne, la mort et la façon de représenter l'au-delà se retrouvaient partout. Les cimetières étaient situés le long des grandes voies en direction du sud, du nord et de l'ouest. L'importance et le nombre des monuments funéraires, ainsi que les riches inventaires des tombes, montrent le faste qui accompagnait les enterrements. Les reliefs et les portraits en pierre, bronze et céramique à caractère divin, nous font entrer dans le monde de la religion des Romains.



- 1 Vue sur la cathédrale et la collection de verres romains
- 2 Voiture de voyage d'époque romaine, reconstruction, 2<sup>ème</sup> siècle ap. J.C.
- 3 Vue sur l'arc de la porte sud du mur d'enceinte romain avec CCAA et sur des portraits impériaux
- 4 Köln-Lindenthal, objets du Néolithique
- 5 Vase des dieux de la semaine, Troisdorf, 1<sup>er</sup> siècle ap. J.C.
- 6 Petit bateau en ambre avec des Amours musiciens, 2<sup>ème</sup> siècle ap. J.C.
- 7 Portrait miniature de l'empereur Auguste, verre, 1<sup>er</sup> siècle ap. J.C.
- 8 Petit chariot avec des outils de moisson, détail de la mosaïque de Dionysos (230 ap.J.C.)



## **Musée romain-germanique de la ville de Cologne**

Service archéologique

Roncalliplatz 4 · D-50667 Cologne

Tel. (02 21) 221-244 38 et -245 90

[rgm@stadt-koeln.de](mailto:rgm@stadt-koeln.de)

### **Heures d'ouverture**

Tous les jours, sauf le lundi, de 10 à 17 h

### **Parking**

Garage sous la cathédrale / Entrée Trankgasse et Bechergasse

### **Visites guidées**

Le dimanche à 11h30 (sauf pendant les vacances scolaires)

Pour les visites guidées de groupes ou les scolaires, s'adresser  
au Museumsdienst, Köln,

Tél. (02 21) 221-234 68 et -273 80;

[service.museumsdienst@stadt-koeln.de](mailto:service.museumsdienst@stadt-koeln.de)

Vente de publications du musée dans la boutique du musée

Ein Museum der



Stadt Köln